

LILITH DESATADA

Transforma la rabia en poder

- Aspectos técnicos: Lilith en la carta natal.
- Mito, simbología.
- Qué representa Lilith: cómo opera
- Lilith por signo.
- Lilith por casa.
- Aspectos a Lilith.
- Tránsitos y ciclos de Lilith.



Lic Cecilia García Robles

LILITH DESATADA

Transforma la rabia en poder



"Este trabajo trata de una figura contradictoria y chocante; profunda y sutil, unas veces; exhuberante y procaz, otras. Es Lilith/Luna Negra. 'todos la tenemos en nuestra Carta retándonos, tornándonos la medida a través de nuestros prejuicios, invitándonos a disfrutar de un inexistente pastel tal como ocurriría con la visión ilusa de un oasis ficticio en plena travesía por el desierto. En este caso se trataría del desierto de las emociones, un desierto que de tan aplastante, misterioso e intimidatorio nos hace percibir el manjar justo de donde nunca lo podría haber. Lilith es intimidatoria, utiliza nuestros sentimientos y emociones para tomar vida. Nos fagocita. Su presencia es invisible pero contundente. Nuestras motivaciones inconscientes giran en torno a ella. Representa lo inconfesable, nuestros secretos más recónditos ... Y al mismo tiempo señala una vía de transformación cuyo punto de partida es una emoción innombrable y secreta, tan secreta que nos domina. No tenemos a Lilith, es ella quien nos tiene a nosotros. Lilith es un agente provocador del destino".

Lilith: el enfado interior (Jesús Gabriel)

Lilith en la carta natal representa la **sombra**, los aspectos más oscuros y menos conocidos de nuestra psique y nuestras experiencias. La cruz invertida es un símbolo de la energía descendente y la conexión con los aspectos más oscuros y profundos de la psique, así como el ancla en la materia (Saturno). El semicírculo es la Luna, la conexión con el mundo psíquico y emocional.

Esta posición astrológica sugiere áreas de la vida donde se pueden encontrar patrones de represión, rebelión y liberación emocional. La energía de Lilith nos desafía a explorar los rincones más oscuros de nuestra psique y abrazar nuestras partes más profundas y menos aceptadas con el objetivo de desatar nuestra autenticidad y permitir la liberación de las emociones menos aceptadas y más profundas asociadas a complejos, traumas, injusticias que hemos experimentado.

LILITH DESATADA

Transforma la rabia en poder



Aspectos técnicos

La Luna describe una **trayectoria elíptica** alrededor de la Tierra. Dentro de esta trayectoria, hay un momento en el mes en el que se encuentra más cercano a la tierra, que se lo conoce como *perigeo*, y otro momento en el que se encuentra más lejano, conocido como *apogeo* lunar. Una elipse tiene dos puntos focales, un punto focal donde se encuentra la tierra y el otro punto focal que está vacío. Éste punto matemático se conoce como Lilith, la Luna Negra o la Luna Oscura. Se lo encontrará en los programas de astrología como "Black moon Lilith" o Apogeo lunar. En el momento en el que la luna está en su apogeo, casi yéndose de la órbita de la tierra, se calcula un **punto focal vacío**.



- Como la órbita de la Luna se mueve hacia delante continuamente en el espacio, la Luna Oscura se mueve a lo largo del Zodíaco a unos **40° por año**.
- Una revolución completa tarda **ocho años y diez meses** (alrededor de 9 años).
- Esto hace que se encuentre casi **9 meses** en un signo.
- Al ser un punto virtual, su vehículo de manifestación será el **planeta regente**.
- Se encuentra en domicilio en **Capricornio**, y su exaltación **Escorpio**, al revés que la Luna.

LILITH DESATADA

transforma la rabia en poder



Lilith Verdadera y Media

Hay que tener en cuenta que la trayectoria de la Luna no forma una elipse perfecta, sino por el contrario, bastante irregular. Para calcular los movimientos reales hay que considerar 1475 irregularidades en los movimientos lunares, como perturbaciones de su órbita por la atracción ejercida por otros astros como Venus (el más cercano) o Júpiter (el más grande) y la aceleración secular del movimiento lunar. Esto vuelve necesario distinguir entre dos cálculos distintos. Una es la **Lilith Verdadera** (o Lilith Real), y la otra es la **Lilith Media**. La Lilith Real calcula todo pequeño movimiento de la Luna por fuera de su órbita, mientras que la Lilith Media calcula un promedio. Esto puede dar algunas diferencias de grados de una a otra.

Estos cálculos recién pudieron realizarse en 1992. Como no es un objeto real, su significado es simbólico. Esto hace que la mayoría de los astrólogos humanísticos estemos de acuerdo en usar la **Lilith Media**.

Según algunos autores, la Lilith Real (LR) habla de situaciones reales que le ocurren a la persona (accidentes, tragedias, catástrofes), mientras que la Lilith Media (LM) habla de factores psicológicos (emociones, sufrimiento, heridas, traumas). Otros, atribuyen a la LR aspectos aún más voraces y salvajes que la LM. Para otros, la LR muestra las causas de los traumas vistos en LM.

Objetos adicionales

Elementos comunes:

- posible selección múltiple
- Parte de la fortuna
- Vertex
- Lilith (media)**
- Lilith (interp[er]tada)
- Priapo (inter[er]p[er]tada) posible selección múltiple (Ej. apretar la tecla mayúsculas o control, dependiendo del explorador)
- ASTEROIDES -
- Chiron
- Ceres
- Pallas
- Juno
- Vesta
- Pholus

Selección de las siguientes listas:

- Nombre del Asteroide / lista de números con 24555 nombres ⓘ
- Lista de estrellas fijas
- Lista de otros factores astrológicos y planetas "hipotéticos"

Entrada manual:

Puede introducir los objetos según su respectiva lista, separados por comas. Para asteroides utilice sus números de catálogo oficiales, para las estrellas fijas sus nombres, y para los otros objetos sus números de lista. Ejemplo: "433,227,Sirius,Regulus,h21,h22,h48".

LILITH DESATADA

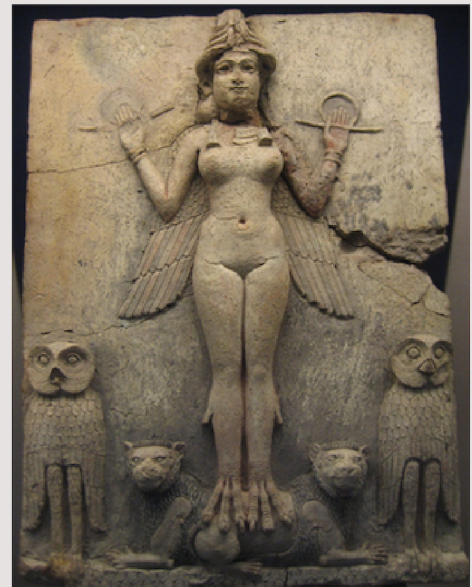
Transforma la rabia en poder



Mitología

Cuenta la leyenda que, antes que Eva, existía otra mujer. Esta mujer se llamaba Lilith, y fue la primera compañera de Adán. Esto indica, que Lilith, es la **mujer primigenia**: nuestra madre primordial. Es la primera mujer en pisar la tierra. Adán pretendía dominarla, y ella se resistía a sus avances. Dicen que en el acto sexual, era ella quien quería estar sobre él. Ante esto, Adán se quejó ante Dios, y le pidió que le materialice otra mujer, más dócil, más sumisa. Y Dios le concedió su deseo. Y así fue, como Lilith fue expulsada del paraíso, y en su lugar quedó Eva, quien, a diferencia de Lilith que nació igual que Adán, del barro, Eva salió de una costilla de Adán.

Esta famosa imagen representa un relieve de terracota de la Reina de la Noche, (hecho en Babilonia entre el 1800–1750 a.C.), que se encuentra actualmente en el Museo británico.



Según la tradición Judía, al salir (o ser expulsada) del paraíso del Edén, fue a las orillas del **mar Rojo** donde habitaban muchos demonios y se entregó a su lujuria, dando a luz a los **Lilim**.

Dios envió a tres ángeles, ante quienes se negó a regresar y someterse. Entonces **la castigó** matándole 100 hijos por cada día que renunciara a volver al paraíso. Según la tradición judía, su venganza fue matar a los niños menores de 8 días incircuncisos. De allí surge la costumbre de poner un amuleto alrededor del cuello de los niños recién nacidos, con el nombre de tres ángeles (Snvi, Snsvi, Smnglof)

LILITH DESATADA

Transforma la rabia en poder



Simbología

Es un mito adocrinante que establece las consecuencias de rebelarse ante la **autoridad** del **patriarca**. De allí surge el arquetipo de la *femme fatal*, la mujer indomable. Como arquetipo de mujer fatal representa la **mujer que no se deja someter**, la que el hombre no puede controlar, la que reclama igualdad, la que no teme en reclamar sus derechos, la que goza libremente de su sexualidad.



Luna negra y blanca

La gravedad de la órbita que atrae a Lilith se puede relacionar con la gravidez (ita), la gravidez (por), la graviditeten (sueco/noruego/danés), que es lo grave, lo pesado, anclar a la Tierra, formar el cuerpo. Se relaciona con nuestros bajos instintos, marcas de instintos fundamentales de supervivencia. Es una experiencia visceral relacionada al embarazo y al nacimiento. Por lo tanto, nos cuenta cómo fue el embarazo, la gestación.

La **Luna blanca** es la versión oficial del embarazo. La **Luna negra** es la versión no oficial. Es una vivencia más cruda, más relacionada con las sensaciones de la mamá más viscerales, más instintivo. Por eso, Lilith representa otro registro de lo lunar.

LILITH DESATADA

Transforma la rabia en poder
Significado de Lilith



Es el nivel crudo de las sensaciones, que no está **simbolizado**. Son experiencias previas a las palabras, carente de **imágenes**. Es la experiencia bruta de lo corporal, que no es simbólica ni imaginaria, sino completamente pulsional. Se manifiesta a través de sensaciones corporales, emociones intensas, viscerales, descontroladas y difíciles de poner en palabras, y que en ocasiones nos acercan a la locura.

Personifica la parte de nosotros que **se escapa a cualquier intento de control** o dominio. Representa una faceta más salvaje, instintiva e **indomable** de nuestro mundo interno; una parte de la que hemos desconectado porque era incivilizada, que quedó excluida y desterrada, despojada de su derecho a pertenecer. Se reusa a ser integrada a no ser que sus necesidades sean oídas.

Revela los secretos más oscuros y recónditos de nuestra psique, lo inconfesable e incomprensibles para el individuo. Son nuestros impulsos **destructivos** que no pudieron ser canalizados adecuadamente dentro de la cultura y fueron reprimidos, lo que genera frustración y una pulsión insatisfecha. Si no le prestamos atención, esta voz se volverá cada vez más estridente, emergiendo desde la sombra en busca de ser escuchada.

Estos aspectos son difíciles de comprender y aceptar incluso para nosotros mismos y cuando aparecen, nos llenan de vergüenza, miedo, angustia y terror. Generan un vacío interior, un rechazo hacia nosotros mismos. Son emociones difíciles de gestionar, más primitivas y crudas y pueden manifestarse como miedos, ataques de pánico, ira descontrolada, fetiches sexuales, compulsiones, agresividad, y hasta locura.

Lilith tiene un modus operandi similar a **Plutón**, ya que es catártico y visceral, pero mucho más difícil de reconocer, comprender e integrar, ya que surge desde lugares más profundos, incluso, en algunos casos, manifestándose a través de enfermedades, comportamientos autodestructivos, adicciones o suicidio. También nos remite a lo **uraniano** dentro nuestro, a las experiencias de exclusión y rechazo que vivimos en la vida, y como una parte inconformista e indomable. A su vez, se relaciona con la herida de Quirón, la marginalidad y el abandono. No obstante, tiene un carácter más reivindicativo. Esconde un dolor profundo que enmascara con rabia, enojo, destrucción. Hay un deseo de herir, que puede introyectarse y causar un gran daño al sujeto. Lilith siente impotencia, traición, dolor, y reclama **justicia**.

LILITH DESATADA

transforma la rabia en poder



Modus operandi

- Algo fue **expulsado**, desterrado, rechazado, censurado por la familia y la sociedad, algo que otros consideraban desagradable, inaceptable, indeseable.
- Aprendimos a **desconectar** de esas partes, auto-censurarnos.
- Quedó una herida, un dolor, un **vacío** interior.
- En su lugar, se formó una **cicatriz**, una coraza, una máscara reactiva.
- Cuando se **activa la herida** de adultos, porque sentimos que nuevamente fuimos invalidados, emerge esa ira e impotencia, y se expresa de manera cruda, visceral, destructiva.
- Nos culpamos y **sentimos vergüenza** por la reacción, invalidando nuestras emociones y necesidades internas (porque las desconocemos).
- Podemos **explorar** qué hay detrás de esa reacción, permitiendo una alquimia y transformación de la herida para desatar nuestro potencial.

Contacto con Lilith

El **objetivo** de Lilith es hacerse oír, reivindicar su dolor, ayudar a reconectar con la verdadera naturaleza y esencia. Ella reclama sus derechos y libertad, sin importar la consecuencia. Esas partes internas rechazadas merecen ser oídas y atendidas.

Lilith nos impulsa a que reconectemos con ese **dolor** que es legítimo, para conectar internamente con lo más propio y **auténtico**.

Es una vía de **liberación** de mandatos y estructuras, para permitirnos reconectar con nuestra naturaleza esencial. Es una potencia creativa, de materialización, de corporalización.

LILITH DESATADA

Transforma la rabia en poder



Lilith en los 12 signos

El signo nos da información sobre cómo se instaló esa herida y nos mostrará la mejor forma de expresión de esa energía para liberarla.

Veremos qué puede sentir la persona cuando la expresa de manera **desintegrada**, es decir, desconectada, escindida internamente y expulsada de su territorio. De esta manera, se hará oír de mil maneras hasta que podamos integrarla. Aprenderás cómo se puede manifestar todo su potencial cuando se encuentra más **integrada**, y te compartiré consejos para conectar con ella y ayudarte en el proceso de sanación, que siempre será a favor de la liberación de lo que fue reprimido.



Lilith en Fuego se manifiesta a través de enojos, ira incomprensible, frustración, impotencia, deseos de destruir pero lo reprime y se juzga por ello.

- **Lilith en Aries** representa la rabia, por no poder expresar, ejercer y hacer valer lo que quiere. Sintió restricción o castración de su deseo.
- **Desintegrada** se expresará a través de ira incontrolable o autodestrucción.
- **Integrada** será un grandísimo potencial de lucha, coraje y valentía.
- La **recomendación** es permitirse sentir todas las emociones (hasta la ira), aceptarse tal cual es, no querer encajar en moldes externos, evitar complacer a otros olvidándose de sí mismo.

LILITH DESATADA

transforma la rabia en poder



Lilith en Fuego se manifiesta a través de enojos, ira incomprensible, frustración, impotencia, deseos de destruir pero lo reprime y se juzga por ello.

- **Lilith en Leo** es la vergüenza por expresarse como uno tal cual es. La persona sintió rechazo, crítica, que era incorrecto ser ella misma.
- **Desintegrada** se expresará como una tiranía, una parte interna que quiere dominar a otros, imponer su voluntad a toda costa y ser oída sin importar nada ni nadie. Reniega de cualquier autoridad.
- **Integrada** puede ser un líder, conectada con el deseo de vivir, la autoconfianza y el orgullo.
- La **recomendación** es amarse tal cual es, aplaudirse, registrar el miedo al rechazo, permitirse jugar, divertirse, actuar, cantar, bailar.



Lilith en Fuego se manifiesta a través de enojos, ira incomprensible, frustración, impotencia, deseos de destruir pero lo reprime y se juzga por ello.

- **Lilith en Sagitario** sintió la obligación de adherir a ciertas creencias, valores, moralismos. Desilusión del ideal. No pudo explorar, se coartó su libertad, como un caballo que se rompió una pata.
- **Desintegrada** siente un enojo con Dios y la fe. No encuentra el sentido de la vida y no confía en que lo bueno vendrá. Tiene conductas excesivas, desenfrenadas, maníacas.
- **Integrada** tiene una profunda maestría, aprende de las experiencias y es capaz de convertirse en una guía para otros y para sí misma.
- La **recomendación** es no querer adherir a un dogma impuesto, viajar, explorar, conectar con lo que le da sentido a la vida y con la esperanza.

LILITH DESATADA

transforma la rabia en poder



Lilith en Tierra se manifiesta a través de somatizaciones, dolores corporales, especialmente ante situaciones de inseguridad material.

- **Lilith en Tauro** es la rabia por la pérdida del paraíso, la frustración del deseo, no poder disfrutar, haber perdido la armonía y su centro.
- **Desintegrada**, lo vivirá como miedo a la carencia, indulgencia excesiva a través de la comida, dolores en el cuerpo, malestar físico, acumulación.
- **Integrada** será capaz de disfrutar profundamente de estar en el presente y en el cuerpo con plena presencia, contemplando la vida.
- La **recomendación** es que la persona reconecte con su cuerpo a través de masajes, vuelva al paraíso, disfrute de la vida y la naturaleza.



Lilith en Tierra se manifiesta a través de somatizaciones, dolores corporales, especialmente ante situaciones de inseguridad material.

- **Lilith en Virgo** es la rabia por haberse sentido usado, una cenicienta. Por eso, cuando tiene que hacer algo por el bien de otros, se enoja y se desespera. Confunde servicio con servilismo y se siente una esclava.
- **Desintegrada** se expresa como una necesidad de estar todo el tiempo trabajando, siendo útil, cargándose con culpas ajenas. También hipocondría, excesivas preocupaciones futuras.
- **Integrada** será capaz de disfrutar de lo cotidiano y de sentirse útil.
- La **recomendación** es que la persona se tome sus tiempos, viva de forma ordenada, disfrute de su trabajo cotidiano y de las rutinas.

LILITH DESATADA

Transforma la rabia en poder



Lilith en Tierra se manifiesta a través de somatizaciones, dolores corporales, especialmente ante situaciones de inseguridad material.

- **Lilith en Capricornio** expresa un profundo enojo por haber tenido que obedecer una autoridad externa, seguir mandatos, renunciar a su voluntad, obedecer a toda costa.
- **Desintegrada** es la persona que sólo vive para trabajar, consumida por sus ambiciones, fría, autoexigente, desconectada de sus necesidades.
- **Integrada** es una persona con una gran autoridad interna, madura, centrada y seria.
- La **recomendación** es que disfrute de sus proyectos, viva de forma minimalista, cuide la autoexigencia, no se obligue a cumplir mandatos.



Lilith en Aire se manifiesta a través de enojos verbales y puede proyectar sus frustraciones o conflictos en los demás con mayor facilidad.

- **Lilith en Géminis** representa la rabia por no poder expresarse. Aparece cuando la persona se siente poco inteligente. Se frustran por no poder entender y pueden competir con hermanos o compañeros.
- **Desintegrada** se expresará de forma verborrágica, a través de la disociación en la mente. Hablar sin sentido y sin conexión.
- **Integrada** podrá ejercer el poder de la palabra, con una mente rápida y capacidad de conectar. Tiene múltiples talentos e intereses.
- La **recomendación** es que reconozca su inteligencia, deje de compararse y use la palabra hablada y escrita como forma de expresión.

LILITH DESATADA

Transforma la rabia en poder



Lilith en Aire se manifiesta a través de enojos verbales y puede proyectar sus frustraciones o conflictos en los demás con mayor facilidad.

- **Lilith en Libra** siente que tuvo que agradar desde pequeña, que "calladita se veía más bonita", que era sólo valorada por su belleza, que vivió reprimida.
- **Desintegrada** será una persona dependiente, vivirá presa del miedo a la soledad, pero guardando rencor ante la falta de reciprocidad.
- **Integrada** será una diplomática justa, capaz de luchar con la palabra, la persuasión y el encanto.
- La **recomendación** es que trabaje el equilibrio interno y en los vínculos, aprecio de lo bello, el arte, y el disfrute de la pareja.



Lilith en Aire se manifiesta a través de enojos verbales y puede proyectar sus frustraciones o conflictos en los demás con mayor facilidad.

- **Lilith en Acuario** es la frustración por haber sido rechazada, no haber sentido que era aceptada tal cual es, sentirse raro, distinto al resto. La persona siente que nació 100 años antes, rechaza los tradicionalismos.
- **Desintegrada** será una persona urania, que se aísla del mundo.
- **Integrada** la persona amará su diferencia y será un agente de cambio social. Su poder es su mente creativa y única.
- La **recomendación** es que reconozca permita hablar su verdad y ser él o ella misma, que encuentre su tribu y practique la autoaceptación. Que no se deje someter y aprenda a expresarse con asertividad.

LILITH DESATADA

Transforma la rabia en poder



Lilith en Agua se manifiesta a través de sentimiento de profunda tristeza, angustia, un vacío existencial.

- **Lilith en Cáncer** representa la rabia por haber perdido su nido, su refugio, haber sufrido carencias, orfandad real o simbólica, haber perdido a su madre, o a su niña interior.
- **Desintegrada** se expresa a través de mucha tristeza y vacío, en el fondo esconde vulnerabilidad, tiene emociones caóticas, se aísla del mundo para protegerse, siente mucha nostalgia del pasado.
- **Integrada** podrá encontrar poder en la sensibilidad.
- La **recomendación** es que realice un trabajo profundo para reconectar con sus heridas infantiles, validar sus dolores y trabajar con el arte.



Lilith en Agua se manifiesta a través de sentimiento de profunda tristeza, angustia, un vacío existencial.

- **Lilith en Escorpio** representa la rabia por haber vivido traumas, secretos, haber sido dominado, haber perdido su poder personal.
- **Desintegrada** se vuelve devoradora, quiere hacer justicia tragándose la energía de otros, dañando por su propio dolor, sintiendo rencor, haciendo crisis agudas o perdiéndose en el sexo.
- **Integrada** se volverá una experta en sus emociones y una estratega.
- La **recomendación** es que la persona realice catarsis, vuelva a sentir el dolor de sus heridas para sanarlas, realice el duelo por lo perdido, se entregue profundamente al amor y se deje transformar.

LILITH DESATADA

transforma la rabia en poder



Lilith en Agua se manifiesta a través de sentimiento de profunda tristeza, angustia, un vacío existencial.

- **Lilith en Piscis** representa la rabia por haber sido arrancado del útero, haber perdido la conexión con la fuente, la pérdida de la simbiosis.
- **Desintegrada** se evade de la realidad, se refugia en el alcohol, las drogas, en la fantasía. Se autodestruye por culpa. Se pierde de sí mismo.
- **Integrada** será una versión elevada de lo dionisiaco.
- La **recomendación** es que encuentre expresión a través del arte, la música, el trabajo con la energía, el mundo simbólico y trabaje con los sueños. Permitirse no hacer nada, no ser productivo.

Lilith en las 12 casas

La casa astrológica muestra en qué ámbitos o experiencias se instalaron los conflictos con lo lilithiano y a través de qué experiencias tiene el mayor potencial de explorarla, reconocerla y transformarla.

Lilith en las 12 casas

- **Lilith en la Casa 1:** la persona no sabe por qué en su vida experimentó situaciones caóticas y liminares. Su destino es darle voz a esos deseos e impulsos reprimidos y abrazar su autenticidad.
- **Lilith en la Casa 2:** Puede haber una lucha con la autovaloración y la capacidad de satisfacer las propias necesidades emocionales y materiales.
- **Lilith en la Casa 3:** Esta posición sugiere desafíos en la comunicación y el pensamiento consciente. Puede haber una tendencia a reprimir o negar ciertas emociones y una lucha con la expresión verbal de la sombra.

LILITH DESATADA

Transforma la rabia en poder



Lilith en las 12 casas

- **Lilith en la Casa 4:** Conflictos en el hogar y la vida familiar, especialmente en la infancia. Puede haber una lucha con las emociones arraigadas y las heridas emocionales del pasado, así como una necesidad de sanar y liberar patrones familiares negativos.
- **Lilith en la Casa 5:** La persona rechazó su imagen y autoexpresión, teme mostrar quién es y lo que ama y busca validación interna. Tiene el potencial de expresar a su Lilith a través de sus creaciones.
- **Lilith en la Casa 6:** Desafíos en el trabajo, la salud y el servicio. Tendencia a reprimir las propias necesidades emocionales en aras del deber y la responsabilidad.
- **Lilith en la Casa 7:** Puede haber una lucha con la dependencia emocional y la proyección de la sombra en las parejas y socios.
- **Lilith en la Casa 8:** Lilith puede manifestarse en relación con el poder, la intimidación y la transformación. Puede haber una lucha con el miedo a la vulnerabilidad y la necesidad de control en las relaciones cercanas.
- **Lilith en la Casa 9:** Desafíos en la búsqueda de significado, la filosofía de vida y los viajes. Puede haber una lucha con las creencias limitantes y la necesidad de explorar la verdad más profunda.
- **Lilith en la Casa 10:** Desafíos en la carrera, la reputación y la autoridad. Puede haber una lucha con la autenticidad en la vida profesional y la necesidad de liberarse de expectativas externas.
- **Lilith en la Casa 11:** Puede haber una lucha con la identidad grupal y la necesidad de encontrar autenticidad dentro de la comunidad.
- **Lilith en la Casa 12:** Esta posición sugiere desafíos en relación con el inconsciente, la espiritualidad y los sueños. Puede haber una lucha con las sombras más profundas de la psique y la necesidad de sanar y liberar patrones kármicos.

LILITH DESATADA

Transforma la rabia en poder



Aspectos de Lilith

Los aspectos a los planetas de la personalidad (Luna, Sol, Mercurio, Venus, Marte, Júpiter o Saturno) mostrarán qué facetas o funciones fueron reprimidas, censuradas o rechazadas durante la infancia o adolescencia. Por eso, debemos reconectar a través de la aceptación y la liberación de las emociones atrapadas en relación a esos arquetipos, funciones internas y actores externos que encarnaron nuestros planetas.

Aspectos a la Luna

La persona sintió que su infancia le fue arrancada, no pudo expresar sus emociones abiertamente y tiene un hambre foraz de validación y comprensión empática. Se desconectó de su sentir y quedó en su lugar una herida emocional, como una coraza. Debe aprender a cuidarse a sí misma, protegerse, darse amor.

Aspectos al Sol

La persona siente que no tiene derecho a ser ella misma. Fueron rechazados por ser ellos mismos, por mostrar su individualidad, y esto produjo un fuerte complejo. Aprendieron a rechazarse y censurarse internamente. Su aprendizaje es a decirse que sí a ellos mismos, dejar de sentir rechazo por ser quienes son.

Aspectos a Mercurio

La persona fue censurada a la hora de hablar y expresarse, y fue insultada su inteligencia. Toda la actividad mental quedó interiorizada, y siente un gran resentimiento cuando no es escuchada, incluso de forma iracunda. Necesita que se la escuche en sus pensamientos e ideas en lugar de auto-censurarse en las palabras.

LILITH DESATADA

Transforma la rabia en poder



Aspectos a Venus

Sienten una herida en su amor propio por haber sido insultadas o rechazadas por sus rasgos físicos o sus valores. Se sintieron poco importantes para su familia, como si no valieran la pena. El placer, el disfrute, el descanso eran mal vistos y negados. La persona tiene que aprender a darse lo que le hace bien y a conectar con lo bello de su vida.

Aspectos a Marte

Sus impulsos fueron fuertemente reprimidos. Pudo haber padecido violencia y maltrato. La persona puede temerle al conflicto, pero a su vez no puede evitar tener una ira terrible. La persona tiene que aprender a reconectar con sus deseos más auténticos, con su fuerza de vivir y su capacidad de supervivencia. Debe re-apropriarse de su acción y su fuerza vital.

Aspectos a Júpiter

La persona siente una aversión a toda figura de autoridad moral. Rechaza la hipocresía y los falsos gurúes. Puede tener una visión del mundo sesgada por sus dolores y traumas, resultándole desafiante encontrar sentido a la vida y confiar en la vida. Asimismo, tendrá un magnífico potencial de explorar con valentía y sentido de aventura, sus emociones más profundas y salvajes.

Aspectos a Saturno

Este aspecto simboliza el conflicto de Lilith con la autoridad misma de Dios, y la exclusión del sistema y la sociedad. Se siente una tensión entre el deseo y la necesidad de encajar en las normas, al mismo tiempo que ser fiel a los propios impulsos vitales. La persona deberá aprender a construir su propia autoridad interna sin reprimir sus impulsos vitales, sino integrándolos.

LILITH DESATADA

Transforma la rabia en poder



Retorno de Lilith

Su retorno ocurre cuando regresa a la misma posición en la que estaba en el momento del nacimiento de una persona cada 9 años. Es un momento importante para la reflexión y el autoexamen, ya que coincide con los ciclos de los nodos lunares y los eclipses (retorno directo o inverso) que son momentos espirituales de crecimiento.

Es un momento ideal para **explorar los aspectos oscuros y desconocidos** de uno mismo y para confrontar cualquier represión emocional que haya estado presente desde el último retorno de Lilith. Puede ser un período en el que se intensifiquen las luchas internas y se despierten deseos de liberación y empoderamiento. Trabajar conscientemente con la energía del retorno de Lilith puede ayudar a una persona a sanar heridas emocionales profundas y a **conectarse más plenamente con su verdadero ser**.

Tránsitos de Lilith

Cuando Lilith transita sobre otros planetas en la carta natal, puede **intensificar las energías** asociadas con esos planetas y activar temas relacionados con la sombra, la liberación emocional y la autenticidad de esos arquetipos (ejemplo: sobre Mercurio: lo que no me animo a decir, conflictos con hermanos socavados, etc).

Cuando otros planetas transitan sobre Lilith en la carta natal, pueden activar **su energía oscura y desafiar** la forma en que una persona se relaciona con su propia sombra (ejemplo: Saturno puede traer a la superficie viejos miedos y limitaciones, pero también ofrecer la oportunidad de trabajar en la autoridad personal y la madurez). Son momentos importantes para la autorreflexión y de aceptación personal.

*Material creado y confeccionado por la Lic Cecilia García Robles.
Prohibida su reproducción total o parcial. Si se quiere utilizar un parte se debe citar.*